



# INFOLETTRE

DÉCEMBRE 2025

## Mot de la mairesse

L'année 2025 s'achève, mais le 25 décembre et le 1<sup>er</sup> janvier seront bientôt des jours de festivités en famille et entre amis. Je vous souhaite de profiter de ces moments partagés avec vos proches dans l'environnement plus que féérique qu'offre notre belle municipalité.

Notre nouveau Conseil, l'équipe de gestion, les employés de la Municipalité et moi sommes actuellement en pleine période budgétaire et en train de définir les orientations pour l'année 2026. Ce nouveau budget devra être déposé et communiqué aux citoyens et citoyennes d'ici le 31 janvier 2026.

Pour y parvenir, nous tiendrons compte des demandes exprimées lors de nos rencontres de porte à porte préélectorales. Toutefois, certaines de ces demandes ne pourront peut-être pas voir leur implantation dès la première année de notre mandat. Quatre ans seront sûrement nécessaires à l'atteinte de nos objectifs.

L'année 2026 sera consacrée à l'analyse de la situation financière de la Municipalité, à l'orientation de nos priorités et à la mise en place d'actions concrètes pour vous présenter une Municipalité saine et dynamique. Merci de votre confiance et du soutien que vous nous avez offerts et exprimés le 2 novembre dernier!

En attendant, le 6 décembre prochain sera un moment réjouissant pour vos enfants et petits-enfants pendant la visite du père Noël, la remise des cadeaux et la promenade en carriole, des activités qui émerveilleront vos jeunes.

Enfin, toute l'équipe municipale, le Conseil et moi-même vous souhaitons, chers citoyens et chères citoyennes, une excellente année 2026!

Votre mairesse,  
Sylvie Potvin

# Conseil 2025-2029



**Sylvie Potvin**  
Mairesse



**Sonia Carrier**  
Conseillère n° 1



**Mylène Gougeon**  
Conseillère n° 2



**Chantal Gillespie**  
Conseillère n° 3



**Éric Sigouin**  
Conseiller n° 4



**Éric Drouin**  
Conseiller n° 5



**David Cadieux**  
Conseiller n° 6

## ❄️ Calendrier des séances ordinaires 2026 ❄️



### Les séances débutent à 19h.

Le 9 janvier 2026

Le 6 février 2026

Le 6 mars 2026

Le 10 avril 2026

Le 1<sup>er</sup> mai 2026

Le 5 juin 2026

Le 3 juillet 2026

Le 7 août 2026

Le 4 septembre 2026

Le 2 octobre 2026

Le 6 novembre 2026

Le 4 décembre 2026



**Vous pouvez assister aux séances en personne ou en ligne sur notre site Internet, sous l'onglet Municipalité de Lac-Simon et Séances du Conseil.**

--- D'ici le 31 janvier 2026, un avis public sera publié sur notre site Internet précisant la date de la séance extraordinaire pour l'adoption du budget. ---



# RÉFECTION DE SEGMENTS DU CHEMIN DU TOUR-DU-LAC

Comme précédemment annoncé, des travaux préparatoires de réfection du chemin du Tour-du-Lac sont déjà commencés. Une fois la première étape achevée, des travaux de rechargement et d'asphaltage seront entrepris après la période de dégel au printemps 2026.

Tous les travaux concernent les tronçons suivants :

- Du chemin du Domaine-des-Cèdres jusqu'au 1187, chemin du Tour-du-Lac;
- Du 1234, chemin du Tour-du-Lac, jusqu'au 1265, chemin du Tour-du-Lac;
- À plus ou moins 100 m près du 1526, chemin du Tour-du-Lac;
- Du chemin de l'Indien jusqu'au 1706, chemin du Tour-du-Lac.

Pour votre information, le Conseil de la Municipalité de Lac-Simon a octroyé le contrat à **Uniroc Construction inc** parmi sept soumissionnaires lors d'une séance extraordinaire tenue le 7 novembre dernier.

Voici également les détails quant aux deux programmes ayant permis d'accorder une somme de 1 101 125 \$ à la Municipalité dans la réalisation de ce projet:

1. Une aide financière maximale de 271 526 \$ du **Programme d'aide à la voirie locale (PAVL)** du ministère des Transports et de la Mobilité durable du Québec;
2. Une contribution gouvernementale de base de 738 304 \$ du **Programme de transfert pour les infrastructures d'eau et collectives du Québec (TECQ)** du ministère des Affaires municipales et de l'Habitation du Québec, en plus d'une contribution additionnelle de 91 295 \$.

**Nous remercions toutes les parties prenantes de ce projet!**

**Nous vous rappelons que prudence et patience sont de mise  
pour la sécurité de toutes et tous!**



## CONGÉ DES FÊTES

Les bureaux administratifs seront fermés  
du 22 décembre 2025 au 2 janvier 2026 inclusivement.



### Nouveauté !

Les comptes de taxes **excédents 300\$** peuvent dorénavant être payés en **cinq versements égaux** aux échéances suivantes\* :



**2 mars 2026**

**4 mai 2026**

**6 juillet 2026**

**8 septembre 2026**

**2 novembre 2026**

Date d'échéance pour les comptes inférieurs à 300 \$ :

**le 2 mars 2026**



**Les vignettes de bateaux et les médailles de chien demeurent payables au premier versement.**



**\*Il demeure possible d'acquitter votre compte en un seul versement.**

Sachez qu'en vertu de la loi, lorsqu'un versement n'est pas fait dans les délais prévus, le solde total devient immédiatement exigible, incluant les intérêts et les pénalités encourus.

*Si vous êtes dans une situation financière précaire, communiquez avec le service de la taxation de la Municipalité pour connaître les possibilités d'une entente de versements mieux adaptée pour vous.*



Inscrivez-vous au portail citoyen, Voilà!

Voilà est un portail citoyen personnalisé, mobile et web, qui facilite la communication entre les citoyens et la Municipalité. Vous pouvez consulter votre état de compte et recevoir des alertes d'information.

Notez que vous ne pouvez pas payer votre compte via ce portail. Pour vous inscrire, [cliquez ici](#) ou suivez ce chemin sur notre site Internet :

### Compte de taxes 2026



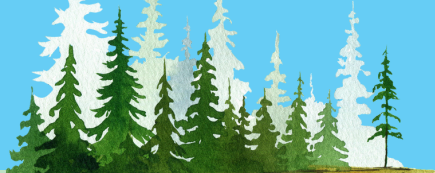
Votre compte de taxes 2026 sera transmis par la poste et/ou disponible en ligne sur le portail *Voilà* au plus tard dans la semaine du 26 au 30 janvier 2026.

Après la mi-février, nous vous invitons à joindre la Municipalité afin d'obtenir une copie de votre compte de taxes, au besoin.

Notez que la Municipalité n'est pas responsable des envois postaux égarés. Veuillez vous assurer de la réception de votre compte d'ici la mi-février 2026.

Accueil ➡ Services ➡ Taxation et évaluation ➡ Taxes municipales





# TAXATION



## Modes de paiement :

### En personne (544 ch du Tour-du-Lac)

Argent comptant

Chèque

Cartes de débit et crédit  
(VISA et MASTERCARD)



### En ligne, par institutions financières :

Vous devez indiquer le numéro de matricule à 19 chiffres pour **CHACUN** de vos compte (sans le F et sans les espaces). Assurez-vous d'utiliser le bon numéro de matricule, pour **CHACUN** de vos comptes, **AVANT** de faire votre paiement, vous éviterez ainsi les frais de retard.

### Par la poste

Les chèques doivent être faits à l'ordre de :

Municipalité de Lac-Simon et retournés avec les coupons de remise à l'adresse suivante :

544 ch du Tour-du-Lac

Lac-Simon (Québec) J0V 1E0

Nous vous suggérons d'inscrire votre ou vos numéros de matricule(s) à l'arrière de vos chèques.

### Par téléphone :

819-428-3906, poste 1811

par carte de crédit (VISA ET MASTERCARD)



## Restez informés!

en vous abonnant à l'Infolettre  
sur la page d'accueil  
du site Internet!

## Vous déménagez?

Vous pouvez effectuer votre changement d'adresse  
sur notre site internet : [www.lac-simon.net](http://www.lac-simon.net),  
par courriel à : [taxation@lac-simon.net](mailto:taxation@lac-simon.net)  
ou par téléphone au  
819 428-3906, poste 1811.



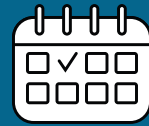
## Bulletin municipal (Infolettre)

Recevez les dernières nouvelles, événements à venir, messages importants  
et autre communications d'intérêts.

Inscrivez-vous maintenant



**Ouvert de 10h à 16h :**



- ➔ Tous les samedis de décembre 2025;
- ➔ Seulement les samedis 24 janvier, 28 février et 28 mars 2026;
- ➔ Tous les samedis de nouveau à partir du 4 avril 2026.

*Accès gratuit pour les propriétaires de Lac-Simon et de Chénéville avec preuve de résidence*

## CALENDRIER DES COLLECTES

Vous recevrez sous peu le **Calendrier des collectes 2026** par la poste, contenant des informations essentielles, comme les différents jours de collecte (ordures, recyclage, feuilles, branches, monstres ménagers).

**Vous pouvez également cliquer ici** pour le consulter en ligne sur le site Internet sous les onglets: ***Accueil / Services / Urbanisme et environnement / Collectes des matières résiduelles***

////////////////////////////////////



La collecte des ordures (bac vert) et du recyclage (bac bleu) s'effectue toutes les deux (2) semaines durant toute l'année, sauf exception.



Assurez-vous que vos bacs sont au chemin pour 7 heures et que l'arrière des bacs (côté de la poignée) est bien vers le chemin.

Si un problème majeur survient nécessitant le report d'une collecte, **un avis sera publié sur notre page Facebook et notre site Internet.**



Suivez les actualités sur notre site Internet ou sur notre page Facebook  
**Municipalité de Lac-Simon** pour demeurer informés!



**Le 2<sup>e</sup> lundi du mois de décembre 2025.**

**Le service reprendra en avril 2026.**

**Reportez-vous au Calendrier des collectes 2026 en cliquant ici!**

## SERVICE DE VALORISATION DES GROS REBUTS

**Vous pouvez vous départir des meubles et électroménagers fonctionnels que vous n'utilisez plus ou encore donner une seconde vie à des articles déjà déposés. Ce service gratuit permet de soutenir plusieurs personnes de notre communauté. Collectivement, nous pouvons être fiers de ce projet audacieux qui encourage le partage, le recyclage et le geste de « donner au suivant ».**





# COLLECTE DE SAPIN 2026 (après Fêtes)

Une collecte pour votre sapin de Noël (naturel) aura lieu **le vendredi 16 janvier** sur tout le territoire de Lac-Simon (circuits Est-Ouest).

*S'il vous plaît, veuillez déposer votre sapin au bord du chemin la veille du 16.*

Merci!

## COMPOSTAGE

### VOICI LES EMPLACEMENTS OÙ VOUS POUVEZ DÉPOSER VOS SACS DE MATIÈRES ORGANIQUES

*(sacs bruns, de 360 litres, identifiés « Matières organiques »)*

- Garage CDMR
- Chemin du Haut-des-Côtes
- Chemin de la Baie-Yelle
- Rue Fanny
- Rue Saint-Laurent
- Chemin de la Pinerails
- Chemin Simonet
- Angle du chemin de la Presqu'île et de la route 315
- Chemin Hilaire
- Stationnement du débarcadère (849 chemin du Tour-du-lac)
- Chemin Bellefeuille
- Chemin Azarie
- Chemin Cayer
- Chemin du Golf
- Chemin Brisson
- Chemin Caron
- Chemin Sabourin
- Chemin de la Pinède



**IMPORTANT :** N'utilisez que des sacs de papier pour le compostage ou pour les feuilles. Les sacs de plastiques ne sont pas acceptés par les compagnies de recyclage et de compostage. Merci.

## ABRIS D'AUTO

**Du 1<sup>er</sup> octobre 2025 au 15 mai 2026**

### RAPPELS

- Ces abris doivent être de fabrication industrielle;
- Ils ne peuvent pas servir à l'entreposage d'objets ni de matériaux;
- Ils doivent être installés entre le 1<sup>er</sup> octobre et le 15 mai de chaque année;
- Ils doivent être situés à un minimum de 3 mètres (10 pieds) du bord de la route;

Pour plus de détails, nous vous invitons à consulter le Règlement de zonage, section 6.11.3 (section Urbanisme du site Internet de la Municipalité) ou [en cliquant ici](#).

Nous comptons sur votre précieuse collaboration afin de respecter ces normes et ainsi préserver la sécurité et l'harmonie de notre milieu de vie!



# URBANISME ET ENVIRONNEMENT

## Programme d'inspection et de surveillance des bandes riveraines 2025

Cette année fut tout de même productive en termes d'inspections de rive. Plus de 80 nouvelles rives ont été inspectées lors de la saison estivale et plus de 20 autres rives non conformes à la réglementation, inspectées l'an dernier, ont obtenu un suivi de la part du département d'urbanisme.

Le secteur correspondant au chemin du Tour-du-Lac Ouest a presque complètement été inspecté. La majorité des rives de ce secteur sont tout de même en bon état. Il faut remarquer que plus l'on se dirige vers le lac Barrière, moins les rives sont en bonne condition. Il est crucial de poursuivre nos efforts dans le but de rendre conformes toutes les rives des lacs Simon et Barrière. Il n'est pas uniquement question du respect d'une réglementation municipale et environnementale quelconque, il s'agit ici de s'assurer, pour les générations à venir que nos lacs resteront en santé, et ce, le plus longtemps possible.

L'an prochain, la majorité des inspections couvriront les secteurs riverains du lac Barrière. En effet, nous devons redoubler d'efforts étant donné que de nombreuses rives présentes sur ce cours d'eau ne respectent pas la réglementation et ne contribuent donc pas à préserver ce dernier.

Une rive en santé, c'est une rive végétalisée sur 10 ou 15 mètres de profondeur, selon la pente du terrain, disposant de 3 strates de végétations (c'est-à-dire des arbres, des arbustes ou plantes arbustives ainsi que des plantes couvre-sol) qui sont nécessaires afin de jouer leur rôle crucial pour notre environnement.

Une rive en santé contribue notamment à limiter l'érosion, à filtrer les eaux de pluie qui se dirigent vers le lac, à la biodiversité et même à l'appréciation pécuniaire des terrains. Les propriétaires disposent tout de même d'une fenêtre de 5 mètres de largeur pouvant être entretenue, tout en étant végétalisée, celle-ci ayant pour but de leur laisser une allée d'accès, au cours d'eau respectif.

Il y a encore beaucoup de travail à faire en termes de renaturalisation de rive ainsi qu'en ce qui concerne la sensibilisation aux enjeux environnementaux liés à la préservation de nos berges, mais nous croyons fortement qu'en poursuivant nos efforts, nous arriverons à préserver ainsi qu'à protéger notre lac Simon.





# URBANISME ET ENVIRONNEMENT

## Anticipation des projets de travaux et construction

Nous approchons de l'hiver et déjà, la Municipalité souhaite préparer les demandeurs et promoteurs à leurs demandes de permis pour l'année 2026. Depuis l'été 2025, nous avons un système de permis en ligne, toujours en phase préliminaire. En fait, seulement certains types de permis peu complexes peuvent y être reçus. Nous vous invitons à préparer vos demandes d'informations ou de permis hâtivement si vous désirez commencer vos projets le plus tôt possible. Premier arrivé, premier servi!



Nous vous encourageons aussi à consulter **notre application de permis en ligne**, qui peut vous faire gagner du temps et des déplacements. Vous la trouverez sur le site Internet sous l'onglet Services/Demandes de permis/Certificats, puis sous Formulaire de demande de permis ou certificats d'autorisation ou **en cliquant ici**.



## Permis en ligne - Étapes

### 1. Planification du projet :

Prendre connaissance des formulaires de demande de permis **en cliquant ici** pour accéder à la nouvelle plateforme virtuelle mise à votre disposition, où vous trouverez notamment les frais et normes de base. Si un formulaire n'est pas disponible virtuellement, si vous souhaitez obtenir une version papier, veuillez communiquer avec le **Service d'urbanisme et de l'environnement**.

### 2. Dépôt de la demande :

Remplir le formulaire en ligne **en cliquant ici** et annexer toute documentation obligatoire en format PDF ou JPEG pour soumettre une demande de permis. Les documents doivent tous être présents pour une demande complète et une analyse complète.

### 3. Traitement de la demande :

Prendre note que le volume de demandes peut entraîner des délais de 3 à 6 semaines pour l'émission d'un permis ou certificat. Un courriel vous sera acheminé lorsque votre dossier aura été étudié par l'équipe de l'urbanisme.

### 4. Paiement des frais :

Une fois la demande de permis en ligne effectuée, afin que votre demande soit traitée, le paiement doit obligatoirement être fait par carte de crédit en personne, au 544, chemin du Tour-du-Lac, Lac-Simon, ou par téléphone, au 819 428-3906, poste 1801, avec vos coordonnées, l'adresse des travaux (n° de lot) ainsi qu'une description des travaux envisagés.





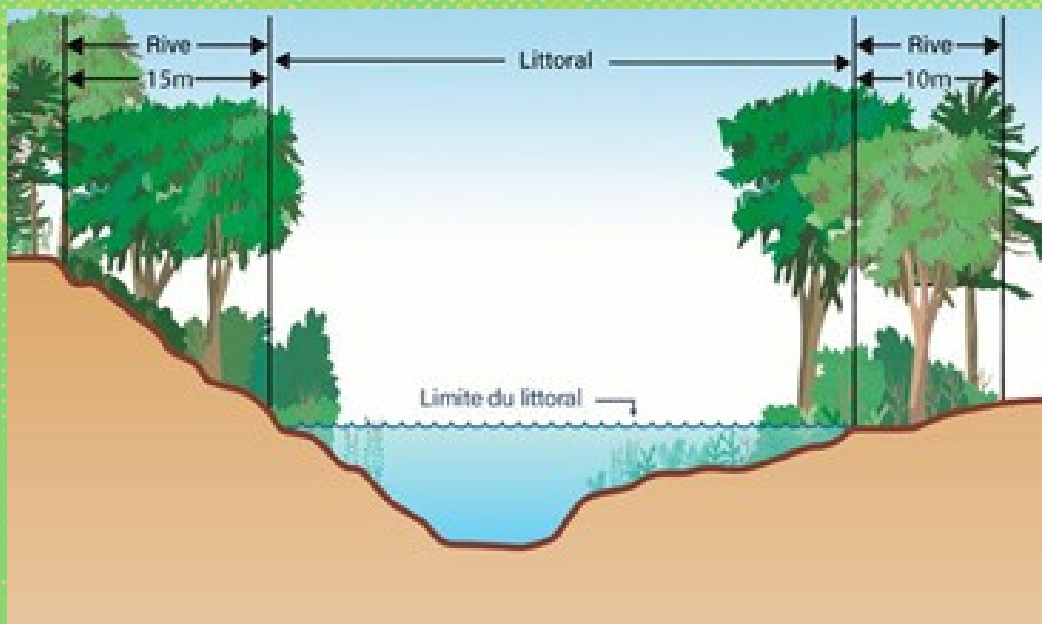
# NOTIONS D'URBANISME ET D'ENVIRONNEMENT



## RIVE OU BANDE DE PROTECTION RIVERAINE (Extrait du règlement de zonage U-22 de la Municipalité de Lac-Simon, Annexe A)

La rive (ou bande de protection riveraine) est une bande de terre qui borde tous les lacs et cours d'eau et qui s'étend vers l'intérieur des terres à partir de la ligne des hautes eaux. La profondeur de la rive se mesure horizontalement. La rive a une profondeur minimale de 10 mètres : a) Lorsque la pente est inférieure à 30 %, ou ; b) Lorsque la pente est supérieure à 30 % et présente un talus de moins de 5 mètres de hauteur.

La rive a une profondeur minimale de 15 mètres : a) Lorsque la pente est continue et supérieure à 30 %, ou; b) Lorsque la pente est supérieure à 30 % et présente un talus de 5 mètres ou plus de hauteur.



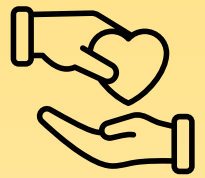


# PRÉVENTION INCENDIE EN HIVER

Le **Service de sécurité incendie de Lac-Simon/Chénéville** est composé d'un directeur, d'un directeur adjoint, de quatre lieutenants et d'une brigade de 22 pompiers. Tous les pompiers sont formés par l'École Nationale des Pompiers du Québec (ou en voie de l'être). La durée de la formation de base est de 354 heures. D'autres formations sont requises pour les cadres et les officiers. Tout le Service est non seulement appelé à intervenir sur des lieux d'incendie, mais dans toutes sortes de situations d'urgence, dont des accidents de la route ou du travail, de la recherche et sauvetage, des sinistres de tout genre, en plus de faire de la prévention.



**Exprimons-leur toute notre gratitude!**  
**Merci aux pompiers pour leur dévouement!**



## Ramonage de cheminées

Le saviez-vous?

Chaque bûche brûlée laisse des traces de suie et de goudron d'où la création de créosote (formée par la condensation de gouttelettes de goudron sur les parois). Le Code national de prévention des incendies du Canada (CNPI) précise qu'une accumulation de plus de 3mm (1/8 po) de créosote ou de particules de suie sur les parois d'une cheminée représente un risque d'incendie.



Le ramonage d'un poêle à bois ne dépend pas seulement de la quantité de bois utilisée, mais aussi de la manière dont on fait les feux, de l'essence de bois utilisée et du taux d'humidité des bûches. Vous devez prévoir un ramonage après trois ou quatre cordes et au minimum une fois par an.



# CONSEILS DE SÉCURITÉ PUBLIQUE EN HIVER



## Déneigement

Il est de votre responsabilité de déneiger votre entrée privée afin de bien la dégager et de donner accès aux services d'urgence (ambulanciers, pompiers) en cas d'incendie, d'incident ou de catastrophe naturelle.

## Sur les routes

- Assurez-vous d'utiliser des pneus d'hiver à partir du 1er décembre.
- Faites preuve de vigilance en adaptant votre conduite aux conditions routières changeantes.
- Maintenez une distance sécuritaire entre les différents véhicules.
- Informez-vous de l'état des routes sur Québec 5-1-1.
- Prévoyez une petite trousse de survie dans la voiture (bougies, couvertures, lampe de poche, etc.)



## Rappels de sécurité incendie

- Assurez-vous du bon fonctionnement de vos détecteurs de fumée et de monoxyde de carbone.
- Nous vous recommandons d'avoir un extincteur à portée de main.



## Arbres tombés sur les fils électriques

Lorsqu'un fil électrique touche le sol ou votre véhicule, il est très probable qu'il soit encore sous tension, même s'il ne semble pas avoir été coupé ou endommagé. Le sol environnant peut aussi conduire l'électricité et vous électriser. Demeurez à distance et n'utilisez jamais un objet pour tenter de déplacer le fil : même une branche d'arbre peut conduire le courant électrique.

Pour signaler la présence d'un fil électrique au sol, faites le 911.

# UNE COMMUNAUTÉ ACTIVE !

ENEZ VOUS ENTRAÎNER, JOUER AUX CARTES, PRATIQUER LA DANSE EN LIGNE OU MÉDITER !

À l'hôtel de ville, au 544, chemin du Tour-du-Lac, Lac-Simon

## Bridge

**POUR QUI:** Tout joueur qui connaît les rudiments du jeu.

**QUAND:** Tous les jeudis après-midis, arrivée dès 12h45.

**COMMENT Y ASSISTER:** En téléphonant à M. Daniel Tremblay au 819 923-5532 le mercredi précédent pour qu'il puisse aménager adéquatement la salle et vous trouver un partenaire si vous n'en n'avez pas.

**COÛT:** Des frais de 2\$ sont demandés.

**DURÉE:** 3 heures.

**PENSEZ À APPORTER  
VOS SOULIERS!** 

*Les résultats vous seront communiqués dans la soirée.*

Nous organisons également un après-midi de bridge et un souper le 18 décembre!  
Nous serons très heureux de vous accueillir, au plaisir de vous rencontrer!

Lise Fortin, secrétaire du club de bridge, 819 426-2180



## Réseau Internet sans fil gratuit

À l'hôtel de ville, 544, chemin du Tour-du-Lac

Nom du réseau → Lac Simon public

Mot de passe → lac-simon publique



## Méditation et bain sonore!

**Prochaine rencontre : le dimanche 14 décembre 2025, à 10 h**

**Où :** au 544, chemin du Tour-du-Lac, Lac-Simon

**Quand :** 1 dimanche par mois, à 10 h

**Durée :** 1 heure (vous pouvez rester après pour boire une tisane et discuter)

**Prix :** 15 \$ (dépôt de 5 \$ par Interac pour confirmer sa présence: places limitées)

**Quoi apporter :** Tapis de yoga, coussin de méditation, couverture, bouteille d'eau, cahier pour écrire, vêtements chauds et confortables

**Cadeau possible :** 1 tisane, 1 possible participation gratuite pour la prochaine séance ou 1 ensemble de trois cristaux (pierres)

Pour s'inscrire, communiquez avec Joane Dinel à [joanedinel@gmail.com](mailto:joanedinel@gmail.com)

Page Facebook **Sur ma montagne - Soins holistiques**



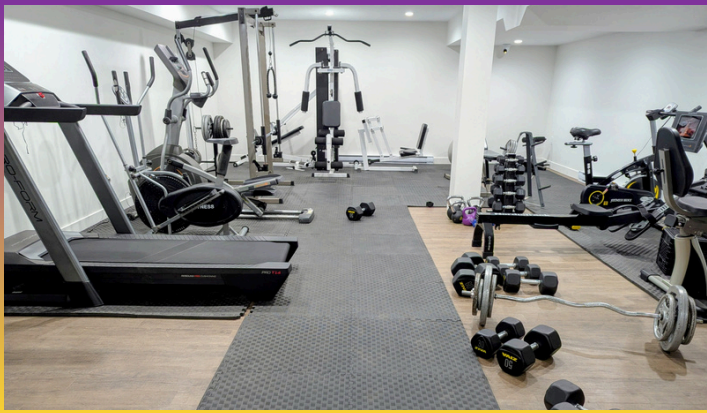




# Salle d'entraînement

au 544, chemin du Tour-du-Lac

Pour les propriétaires et résidents de Lac-Simon



- Une dizaine d'équipements;
- Ensemble de poids variés;
- Douche sur place;
- Accessible de 6h à 21h avec la puce électronique! (disponible à la réception)



[reception@lac-simon.net](mailto:reception@lac-simon.net)

## DANSE EN LIGNE

au 544, chemin du Tour-du-Lac



**LES JEUDIS SOIRS, 18h30**

**Avec Cass Brosseau**

**Viens bouger et apprendre à danser dans une ambiance conviviale!**

- 10\$ par séance (argent comptant seulement)
- Cours pour débutants de 18h30 à 19h30 et danse libre de 19h30 à 20h15

Joins le groupe **Facebook**  
**Danse en ligne-Lac Simon**  
pour les actualités hebdomadaires et les vidéos de danse.



## BIBLIOTHÈQUE CHÉNÉVILLE/LAC-SIMON

CENTRE ST-FÉLIX-DE-VALOIS

77, RUE HÔTEL-DE-VILLE, CHÉNÉVILLE

Lundi de 18 h à 20 h  
Mercredi de 13 h à 16 h  
Jeudi de 18 h à 20 h  
Samedi de 9 h à 12 h

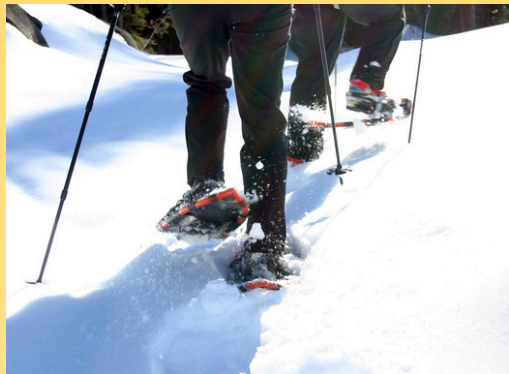


La Municipalité est membre du réseau Biblio de l'Outaouais. Vous pouvez donc profiter des nombreux services et avantages que vous offre la bibliothèque en ligne ou en personne.

Votre BIBLIO

*toujours*  
près de vous!

# VÉLOS, RAQUETTES, SKIS DE FOND, PATINS



Pour les amateurs de vélo à roues surdimensionnées (*fat bike*), de skis de fond ou de raquettes, vous pouvez profiter de 16 km de sentiers entretenus régulièrement par les employés des travaux publics.

Deux stationnements gratuits sont mis à votre disposition, au 475, route 321, et au 105, chemin du Parc. Vous y trouverez également des cartes des sentiers.

Si cet accès aux sentiers est possible, c'est notamment grâce à des propriétaires qui acceptent généreusement de nous prêter leurs terrains.

---- Veuillez rester dans les pistes entretenues par la Municipalité. ----

---- Aucun véhicule motorisé ne peut emprunter ces sentiers. ----

Pour plus d'infos, consultez la page des loisirs du site Internet [en cliquant ici.](https://lac-simon.net/loisirs-sports-et-culture/loisirs/)

<https://lac-simon.net/loisirs-sports-et-culture/loisirs/>

**OUVERTURE : DÈS QUE LES CONDITIONS MÉTÉOROLOGIQUES LE PERMETTRONT!**

## Sentier de patin éclairé en forêt

Une cabane chauffée est à votre disposition pour mettre vos patins ainsi qu'un accès à des toilettes.

## Patinoire d'entraînement

Une patinoire d'entraînement est aménagée pour les adeptes de hockey ainsi qu'une glissade pour les tout-petits... et un peu plus grands!

**Au 105, chemin du Parc (caserne des pompiers)**

**Programmation à venir en janvier 2026...**



**Suivez-nous sur notre**

**[page Facebook](#) et notre [site Internet](#)!**







## **DISTRIBUTION DE CADEAUX NOËL DES ENFANTS DE LAC-SIMON**

**SAMEDI 6 DÉCEMBRE 2025, DÈS 13 H**  
Cette année encore, le père Noël et ses lutins vous attendront dans le pavillon du parc du Dragon-du-Lac pour la distribution des cadeaux destinés aux enfants inscrits et présents!

### **NOUVEAUTÉ 2025 !**

Une randonnée en carriole sera offerte à tous les enfants inscrits ainsi qu'à leurs parents accompagnateurs.

Point de départ : Près de la caserne (105, chemin du Parc), un départ toutes les 20 minutes, dès 13 heures!

Venez profiter de la fête et savourer un café ou un chocolat chaud autour du feu de joie dans une ambiance chaleureuse, au son de la musique de Noël!







# GUIGNOLÉE 2025

## Dimanche 7 décembre

Les **bénévoles** et **pompiers** de la Municipalité de Lac-Simon sillonneront le territoire pour recueillir **denrées non périssables** et **dons en argent** au profit de la **Banque alimentaire de la Petite-Nation**.

Vous pouvez aussi déposer **vos dons** à l'hôtel de ville,  
au 544, chemin du Tour-du-Lac.  
Une boîte pour vos denrées se trouve à l'entrée et une autre  
pour vos dons en argent sur le comptoir de la réception.

*Considérant les récentes chutes de neige, nous vous demandons de porter  
attention à l'accessibilité et à la sécurité de vos entrées!*

**Merci de tout cœur pour votre générosité et votre solidarité!**



HÉ !

Tu voudrais t'impliquer  
dans ta communauté?

On a besoin de bénévoles  
à différents événements!

Pour plus d'infos, écris à  
**[info@lac-simon.net](mailto:info@lac-simon.net)** !



# Message urgent du Pôle Nord !

LORSQUE LE PETIT PEUPLE DU PÔLE NORD EST VENU INSTALLER LA BOÎTE AUX LETTRES DU PÈRE NOËL PRÈS DE LA CASERNE DES POMPIERS, LES LUTINS ONT EU UN VÉRITABLE **COUP DE CŒUR** POUR LAC-SIMON.

MAIS, AU GRAND DÉSARROI DU PÈRE NOËL, DOUZE D'ENTRE EUX ONT DÉCIDÉ DE RESTER CACHÉS TOUT AUTOUR DE LA BOÎTE AUX LETTRES AU LIEU DE RETOURNER AU PÔLE NORD !

**LE PÈRE NOËL A DONC BESOIN DE VOTRE AIDE POUR RETROUVER SES 12 LUTINS!**

IL OFFRIRA UNE RÉCOMPENSE, TIRÉE AU SORT PARMİ TOUS CEUX ET CELLES QUI RÉUSSIRONT À DÉCOUVRIR LES 12 LETTRES FORMANT LES DEUX MOTS MAGIQUES NÉCESSAIRES POUR RAMENER LES LUTINS FUGITIFS À LA MAISON !

**DU SAMEDI 13 DÉCEMBRE 2025 AU SAMEDI 4 JANVIER 2026**

ENFANTS, PARENTS ET GRANDS-PARENTS DE LAC-SIMON, PARTEZ À LA RECHERCHE DES 12 LUTINS MALICIEUX !

**INDICE** : ILS SE SONT CACHÉS PRÈS DE LA BOÎTE AUX LETTRES, DANS LE SECTEUR DE LA CASERNE.

**FORMULAIRE DE PARTICIPATION ET CRAYONS**

DISPONIBLE À LA CABINE (DANS LE PRÉSENTAIRE PRÈS DE LA CASERNE) OU SUR DEMANDE PAR COURRIEL À: [COMMUNICATION@LAC-SIMON.NET](mailto:COMMUNICATION@LAC-SIMON.NET)

UNE FOIS VOTRE MISSION COMPLÉTÉE, DÉPOSEZ VOTRE FORMULAIRE DÛMENT COMPLÉTÉ DANS LA BOÎTE AUX LETTRES DU PÈRE NOËL PRÈS DE LA CASERNE.

*Le père Noël compte sur vous pour retrouver ses espiègles petits lutins !*

*Ho! Ho! Ho!*







## Ho! Ho! Ho!

### Écris ta lettre au Père Noël !

Le père Noël adore recevoir du courrier de la part des enfants de Lac-Simon !

Prépare-lui ta plus belle lettre et raconte-lui ce que tu aimerais trouver sous le sapin. N'oublie pas de lui dire si tu as été sage... ou presque.

Tu peux aussi colorier le dessin ci-joint au dos pour rendre ta lettre encore plus belle !

N'oublie pas d'inscrire :

- Ton nom et ton prénom;
- Ton adresse postale complète (pour que le père Noël puisse te répondre !)

Lorsque ta lettre est prête, dépose-là dans la boîte identifiée à cet effet, tout près de la patinoire, à côté du garage municipal.

Tu as jusqu'au **22 décembre** pour remettre ta lettre avant le grand départ du traîneau !

Les lutins du pôle Nord passent régulièrement ramasser le courrier pour le père Noël.

Ho! Ho! Ho!

*Le Père Noël*



Nom \_\_\_\_\_ et prénom \_\_\_\_\_

Adresse postale

---

---

---



Ma lettre au père Noël

---

---

---

---

---

---

---